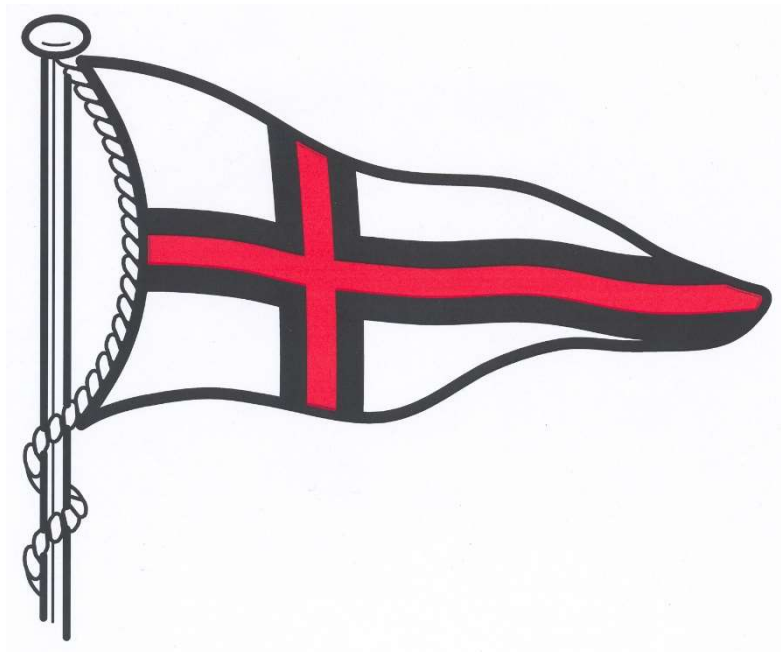


MEIN  
KLEINES  
ACC-BUCH



---

NAME

## PERSÖNLICHE DATEN

Foto meines Bootes

GEBURTSTAG: \_\_\_\_\_

ADRESSE: \_\_\_\_\_

\_\_\_\_\_

MITGLIED SEIT: \_\_\_\_\_

BOOT(E): \_\_\_\_\_

\_\_\_\_\_

\_\_\_\_\_

***Herzlich Willkommen im ACC!***

*Mit dieser kleinen Broschüre wollen wir Dir das Ankommen und die Orientierung im Alster-Canoe-Club erleichtern. Weitere Informationen wirst Du noch auf unserer Homepage im internen Mitgliederbereich finden. Viel Spaß wünschen wir Dir bei Deinen Paddelabenteuern und -erlebnissen.*

*Es grüßt Dich Dein(e) Käpt'n Heike*

# ACC-ANKOMMENS-CHECK

Von unserer Schriftwartin hast Du die aktuelle Jahresplanung und andere Unterlagen erhalten. Wie geht es jetzt weiter? Du willst Deine Paddelfertigkeiten verbessern, an Club-Touren außerhalb Hamburgs teilnehmen oder ...?

## IN DEN ERSTEN WOCHEN:

- ☐ Schildkrötenpaddeln am Freitag
- ☐ Feierabendpaddeln, z.B. am Donnerstag
- ☐ Treffen mit meiner Patin oder meinem Paten und anderen neuen ACCern
- ☐ Kennenlernen Wanderwart/Kapitän am Club-Abend
- ☐ Wanderpaddler-Signal-Gruppe beitreten → *Chatetikette achten!*
- ☐ Einführung Bootspool und Remise → Bootspoolordnung kennen
- ☐ Anmeldung im internen Bereich der Homepage ACC
- ☐ Abonnieren der ACC-Newsletter auf der Homepage
- ☐ Zuständigkeiten im ACC durchschauen (Liste der Beauftragten)
- ☐ DKV-Fahrtenbuch erhalten oder Anmeldung im eFB

## ALLGEMEIN:

- ☐ Vorstand kennenlernen/wählen → Mitgliederversammlung Frühjahr/Herbst
- ☐ Frühjahrs- und Herbstputz → viele andere Mitglieder kennenlernen
- ☐ Homepage → Wandersparte → Aktuelles checken
- ☐ White-Board im Club nach neuen Ankündigungen checken
- ☐ Vereinsfahrtenbuch nutzen → Sportordnung beachten
- ☐ Termindatenbank DKV checken → [www.kanu.de](http://www.kanu.de)

## NACH EINEM HALBEN JAHR:

- ☐ Einführung Ergoraum
- ☐ Bootsplatzanfrage stellen?
- ☐ Mein persönlicher Beitrag/persönliches Engagement .....

.....

## WICHTIGE TERMINE IM ACC-PADDELJAHR

- ☐ Anpaddeln auf der Alster im März/April
- ☐ Clubabende i.d.R. jeweils am 1. Donnerstag im Monat ab 19 Uhr
- ☐ Angrillen am Clubabend im Mai
- ☐ Stiftungsfest (Gründungsdatum/Geburtstag 23.05.1905 ACC)
- ☐ Clubfahrten auswärts
- ☐ Feierabendpaddeln
- ☐ Techniktraining
- ☐ Kanu-Polo-Bundesliga-Spieltag beim ACC besuchen
- ☐ Abgrillen am Clubabend im September
- ☐ Abgabe Fahrtenbuch 1. Oktober (Termin siehe Rundschreiben September)
- ☐ Abpaddeln auf der Alster im Oktober
- ☐ Herbstfest
- ☐ Herbstputz „Haus und Hof winterfest machen“
- ☐ Mitgliederversammlung im Herbst
- ☐ Teilnahme oder Zuschauen beim Nikolaus-Drachenboot-Cup
- ☐ Vorschläge zur Jahresplanung im Januar
- ☐ Teilnahme an den Ehrungen (Brunch im Januar)
- ☐ Kentertraining im Hallenbad (Anfänger und Fortgeschrittene)
- ☐ Frühjahrsaktion „Haus und Hof fit für die Saison machen“
- ☐ Vorstandswahlen zur Mitgliederversammlung im März

## VERBANDSFAHRTEN IN HAMBURG UND UMGEBUNG

Im Januar erscheint vom DKV das **Sportprogramm** mit Tourenangeboten und anderen interessanten Informationen in Papierform. Schon ab Dezember können auf der Homepage des Deutschen Kanu-Verbandes Termine eingesehen werden. (DKV) [www.kanu.de](http://www.kanu.de) → Service → Termine

Dort finden sich rund 800 Paddelangebote von Kanuvereinen aus ganz Deutschland. Hier eine Auswahl beliebter Verbandsangebote:

<input type="checkbox"/>	HKV-Kentertraining	HKV
<input type="checkbox"/>	DKV-Sicherheitskurs	WV Süderelbe
<input type="checkbox"/>	DKV-Ökologiekurs	WV Süderelbe
<input type="checkbox"/>	DKV-Fahrtenleiter	WV Süderelbe
<input type="checkbox"/>	Aller Hochwasserrallye	WSV Verden
<input type="checkbox"/>	Werraland-Rallye	KC Witzenhausen
<input type="checkbox"/>	Weser-Marathon	Kanu-Club Hameln
<input type="checkbox"/>	Mittsommernachtstour	Itzehoeer WW
<input type="checkbox"/>	Die Bille in allen Farben	Schwalbe Hamburg
<input type="checkbox"/>	Rund-um-Wilhelmsburg	Kanusport Harburg
<input type="checkbox"/>	Traditionswochenende auf der Oste	WF Hemmoor
<input type="checkbox"/>	Harburger Hafenfahrt	WV Süderelbe
<input type="checkbox"/>	Erkundungstour Bille und Speicherstadt	NW Hamburg
<input type="checkbox"/>	Hafentour	NW Hamburg
<input type="checkbox"/>	Untere Elbe Führungsfahrt	RdE Hamburg
<input type="checkbox"/>	Internat. Elbefahrt – Decin (CZ) bis Hamburg	LKV Sachsen-Anhalt
<input type="checkbox"/>	Fahrt an die Strände der Kieler Förde	Kieler-Kanu-Club
<input type="checkbox"/>	Untere Elbefahrt	Elmshorner Wanderpaddler
<input type="checkbox"/>	Hansi-Tour	RdE Hamburg
<input type="checkbox"/>	Glückstadt-Tour	RdE Hamburg
<input type="checkbox"/>	Schwentine-Wanderfahrt	TSV Klausdorf
<input type="checkbox"/>	Vierlandenfahrt	Bergedorfer Kanu-Club
<input type="checkbox"/>	Alstergrachtenfahrt	VfL 93
<input type="checkbox"/>	Alster-Herbstfahrt	Alstereck VfW
<input type="checkbox"/>	Nikolaus Regatta	Ratzeburger KC

# PADDEL-SELBST-CHECK (NACH EPP I)

Einerseits kann jeder „paddeln“, und sich die notwendigen Fertigkeiten und Fachbegriffe selbst aneignen. Andererseits kann dieser Lernprozess in Schulungen und Trainings beschleunigt werden. Der Deutsche Kanuverband DKV hat den EPP in mehreren Stufen (Basisstufe, EPP I, EPP II, EPP III und EPP VI) etabliert. EPP steht für Europäischer Paddelpass. Ab EPP III fächert sich die Qualifizierung in verschiedene Bereiche auf: Tourenpaddeln, Küste, Wildwasser, SUP.

Der QR-Code führt Dich zu:

[KayakPaddling.net](https://KayakPaddling.net) | [Animierte Kajakpaddel-Schule](#)



## Teste Dich selbst! **TECHNIK**

- ☐ Richtiger Ein- und Ausstieg (mit und ohne Paddelbrücke)
- ☐ Richtige Paddelhaltung und -führung
- ☐ Grunds Schlag vorwärts und rückwärts
- ☐ Richtige Körper- und Wasserarbeit:  
Rücken gerade und Oberkörper leicht zum Bug geneigt / Gestreckter Arm auf der Arbeitsseite beim Einsatz ins Wasser / Einsatz Paddelblatt weit vorne / Volles Eintauchen Paddelblatt / Spüre den Druck auf dem Paddelblatt beim geradlinigen und gleichmäßigen Durchzug / Ausheben Paddelblatt kurz hinter der Hüfte / Blatt auf Gegenseite in Schulterhöhe zum Bug drücken
- ☐ Geradeausfahren über eine Strecke von 50 m ohne Steueranlage
- ☐ Bogenschlag: vorwärts und rückwärts
- ☐ Drehen des Bootes um 360° auf der Stelle mittels Bogenschlag (im Uhrzeigersinn und entgegengesetzt)
- ☐ Anhalten des Bootes während der Fahrt (auch in der Strömung)
- ☐ Rückwärtspaddeln über eine Strecke von 25 m
- ☐ Paddeln einer liegenden Figur-8 mit Grund- und Bogenschlägen
- ☐ Seitliches Versetzen des Bootes mittels Ziehschlag
- ☐ Prüfung der Kippstabilität des Bootes mittels Ankanten
- ☐ flache Paddelstütze (Vermeidung von Kenterungen)
- ☐ Richtiges Anlanden (abhängig von Wind, Strömung und Uferverhältnissen)
- ☐ Kontrolliertes Aussteigen bei Kenterung
- ☐ Selbstrettung und Bergung von Boot und Material nach Kenterung

## SICHERHEIT

- ☐ Wahl der richtigen Schwimmweste und deren sicherheitsrelevantes korrektes Anlegen
- ☐ Beachtung von Gefahren bei Wanderfahrten bzw. deren frühzeitiges Erkennen
- ☐ Erste Informationen über Fahrten auf Binnenschiffverkehrsstraßen
- ☐ Grundkenntnisse über den Bootstransport auf dem PKW
- ☐ Grundzüge der Fahrtvorbereitung mit Hilfe von Flussführern, Karten, Pegeldiensten und Wetterbericht

## AUSRÜSTUNG

- ☐ Kontrolle der Ausrüstung vor der Fahrt
- ☐ Auswahl des richtigen Bootes (bei Kleinflussfahrt kurzes Boot bis 4,50 m; ggfs. Steueranlage abgebaut)
- ☐ Richtiges Tragen eines Bootes (Beladen und leer)
- ☐ Grundlegende Kenntnisse über den Einsatz von Hecksteueranlagen und versenkbaren Skegs bei verschiedenen Wind- und Strömungsbedingungen
- ☐ Einstellung der Fußstütze
- ☐ Berücksichtigung von Auftriebskörpern bei nicht geschotteten Booten
- ☐ Pflege des Bootes nach dem Gebrauch
- ☐ Zweckmäßige Bekleidung für das Kanufahren bei verschiedenen Witterungsverhältnissen und Wassertemperaturen
- ☐ Richtige Mitnahme von Ersatzkleidung (wasserdichte Behälter)
- ☐ Sicherung von Brillen und Wertgegenständen (z.B. Fotoapparat)
- ☐ Sonnenschutz

Die weiteren Kurse EPP II bauen diese Fertigkeiten und Kenntnisse immer weiter aus.

In der **Terminatenbank** des DKV unter „TERMINE“ kannst Du nach Kursen z.B. in Hamburg suchen. Bei den angegebenen Kostenbeiträgen wird differenziert nach DKV-Mitglied und Nicht-DKV-Mitglied. Jedes Mitglied des ACC ist gleichzeitig auch Mitglied im DKV und kann so die Kurse zum reduzierten DKV-Preis nutzen.

Übrigens: Ökologie- und Sicherheitskurse nach dem DKV-Konzept werden mittlerweile auch vielfach als Online-Kurs angeboten.

# Meine Paddel-Qualifikationen

Datum/Anbieter:

Notiere hier Deine Paddel-Qualifikationen. So behältst Du den Überblick.

<b>EPP BASISSTUFE (EUROPÄISCHER PADDELPASS, WEIßES PADDEL)</b>
<b>KENTER-TRAINING MIT WIEDEREINSTIEGSÜBUNGEN</b> (im Schwimmbad, im Gewässer)
<b>ÖKOLOGIE-KURS DKV</b>
<b>SICHERHEITS-KURS DKV</b>
<b>TECHNIK-TRAINING I</b>
<b>EPP I (EUROPÄISCHER PADDELPASS, GELBES PADDEL)</b>
<b>TECHNIK-TRAINING FÜR FORTGESCHRITTENE</b>
<b>EPP II (GRÜNES PADDEL)</b>
<b>EPP III TOURENFAHRER (BLAUES PADDEL)</b>
<b>MEINE ERSTE ESKIMO-ROLLE</b>
<b>EPP III KÜSTE / SAU A-QUALIFIKATION</b>
<b>EPP IV KÜSTE (ROTES PADDEL)</b>
<b>SONSTIGES</b>



## ACC – ALSTER – STRECKENLÄNGEN FÜR DAS FAHRTENBUCH

Im persönlichen Fahrtenbuch tragen wir die gepaddelten Kilometer ein. Wer seine Touren nicht trackt, kann aus dieser Übersicht die Kilometerwerte ablesen.

<b>Naherfurt</b> – ACC	<i>Pegel Naherfurt sollte mindestens 40 cm betragen! -</i>	37 km
<b>Kaihude</b> – ACC		29 km
<b>Wulksfelde</b> – ACC		24 km
<b>Wohldorfer Schleuse</b> – ACC		21 km
<b>Mellingburger Schleuse</b> – ACC		15 km
<b>Poppenbütteler Schleuse</b> – ACC		12 km
ACC – <b>Bootshaus Alstereck</b> – ACC		12 km
ACC – <b>Bootshaus VfW Osteralster</b> – ACC		11 km
ACC – <b>Schleuse Fuhlsbüttel</b> – ACC		9 km
<b>Rathaus Ost:</b> ACC – Alster – Außenalster Westufer – Binnenalster – <b>Rathaus</b> – Außenalster Ostufer – Rondeelteich – Leinpfadkanal – ACC		12 km
<b>Rathaus West:</b> ACC – Alster - Alster Westufer – <b>Rathaus</b> – ACC		11 km
<b>Stadtparkrunde:</b> ACC – Alster – Außenalster – Langenzug – <b>Stadtparksee</b> – Rondeelteich – Leinpfadkanal – ACC		11 km
<b>Kleine Runde:</b> ACC – Alster – Außenalster – Rondeelteich – Leinpfadkanal – ACC		6 km
<b>Teichrunde:</b> ACC – Alster - Außenalster – <b>Feenteich</b> – Hofwegkanal – Mühlenkampkanal – Goldbekkanal – <b>Rondeelteich</b> – Leinpfadkanal – ACC		8 km
ACC – Alster – <b>Isebekkanal</b> bis Ende – zurück – ACC		9 km
ACC – Alster – Außenalster bis <b>Kennedybrücke</b> – zurück – ACC		10 km
ACC – <b>Schaartorschleuse</b> – ACC		13 km
ACC – Alster – Außenalster Westufer – Südufer – <b>Eilbekkanal</b> bis Ende – Ostufer – Rondeelteich – Leinpfadkanal – ACC		16 km
ACC – Krugkoppelbrücke – <b>Blick auf Außenalster</b> – zurück – ACC		5 km
ACC – Leinpfadkanal – <b>Rondeelteich</b> – Alster ACC		4 km
<b><u>Extra:</u></b>		
Große Runde auf dem Stadtparksee		+ 1 km

# MEINE WETTBEWERBE UND PADDELKILOMETER

**ACC-Wettbewerbe:** Paddelbär/in, Durchschnittspaddler/in, Paddel-Ente/Paddel-Erpel, Blaues Band der Alster, Blaues Band der Elbe, Goldenes Band der Elbe, Kentermeister/in

**HKV-Wettbewerbe:** Käpt'n Barth-Preis

**DKV-Wettbewerbe:** WFA Bronze, WFA Silber, WFA Gold, Gold Sonderstufe 5, 10 usw., Globus

Jahr	Kilometer	Wettbewerbe

# WETTBEWERBS-REGELN

## DKV-WANDERFAHRTEN-ABZEICHEN

<b>BRONZE</b>	Teilnahme an einer Gemeinschaftsfahrt=Verbandsfahrt <u>und</u> <ul style="list-style-type: none"><li>• Damen mind. 500 km (bei Schwerbehinderung 400 km)</li><li>• Seniorinnen ab 70 Jahren 400 km (SB 325 km)</li><li>• Herren mind. 600 km (SB 500 km)</li><li>• Senioren mind. 500 km (SB 425 km)</li></ul>
<b>SILBER</b>	Teilnahme an fünf verschiedenen Gemeinschaftsfahrten (aus mind. 2 Gewässerkategorien), am DKV-Ökologie-Kurs, am DKV-Sicherheits-Kurs <u>und</u> Gesamt-Kilometer: <ul style="list-style-type: none"><li>• Damen: 3.200 km (SB 2.400 km)</li><li>• Herren: 4.000 km (SB 3200 km)</li></ul>
<b>GOLD</b>	Teilnahme an zehn verschiedenen Gemeinschaftsfahren (aus mindestens 3 Gewässerkategorien), am DKV-Ökologie-Kurs, am DKV-Sicherheits-Kurs <u>und</u> <ul style="list-style-type: none"><li>• Gesamtkilometer Damen: 6.400 km (SB 4.800 km)</li><li>• Gesamtkilometer Herren: 8.000 km (SB 6.400 km)</li></ul>
<b>GOLD SONDERSTUFE</b>	Gold insgesamt erreicht <u>und</u> Erfüllung der Bedingung für das Wanderfahrtenabzeichen Bronze im jeweiligen Bewertungsjahr. Die Sonderstufen sind erreicht bei „5“, „10“ usw.
<b>GLOBUS</b>	40.000 km Gesamt-Kilometerleistung

Für die Bewerbung für das Wanderfahrerabzeichen reicht ein handschriftlicher Zusatz im Fahrtenbuch „Ich bewerbe mich für das Wanderfahrerabzeichen in Bronze zum X. Mal“. Für Silber und Gold sind die entsprechenden DKV-Bewerbungsformulare auszufüllen und rechtzeitig zum Ende des Paddeljahres (30. Sept.) mit dem Papier-Fahrtenbuch beim Wanderwart einzureichen.

Die Daten des **elektronischen Fahrtenbuchs** eFB werden vom eFB-Beauftragten an den Wanderwart übermittelt. Es ist dafür im eFB auszuwählen „Fahrtenbuch einreichen“, um an den DKV-Wettbewerben teilzunehmen.

In der **Zeitschrift Kanusport** des DKV werden in der Februarausgabe die erzielten Wanderfahrerabzeichen ab der Stufe Silber veröffentlicht.

**Link-Tipp:** Die DKV-Wanderfahrerordnung steht auf der DKV-Homepage zum Download bereit. Ebenfalls befinden sich dort die Antragsformulare für die Wettbewerbe Silber, Gold, Gold Sonderstufen und Globus.

[DKV-Wandersportordnung 2020.pdf \(kanu.de\)](#)

## ACC-INTERNE WETTBEWERBE:

<b>ENTE UND ERPEL</b>	<p>5 Enten und 5 Erpel werden geehrt. Die Auswertung der Fahrtenbücher erfolgt nach einem Punkte-System.</p> <ul style="list-style-type: none"> <li>• Pro 50 km 1 Punkt</li> <li>• Pro Fahrtentag ab 15 km 1 Punkt</li> <li>• Fahrtenleitungstätigkeit pro Tag 3 Punkte</li> <li>• Pro Verbandsfahrt/Gemeinschaftsfahrt 1 Punkt</li> <li>• Pro Clubfahrt-Paddeltag 1 Punkt</li> <li>• Pro Mannschaftsboot-Tour (mind. 6er) 1 Punkt</li> <li>• Pro Wildwasser-Fahrtentag 1 Punkt</li> <li>• Pro Technik-/Sicherheits-/Kurs-Termin 1 Punkt</li> </ul>
<b>PADDELBÄR_IN</b>	<p>In einer Paddelsaison gilt es für Frauen 1.000 km bzw. für Männer 1.200 km zu paddeln. Ab 70 Jahren gilt: ♀ 800 km und ♂ 1.000 km. Für Schwerbehinderte (iLA &gt; 50%) gelten in allen Kombinationen geringere Kilometervorgaben.</p>
<b>BLAUES BAND DER ELBE</b>	<p>In einer Tide vom ACC bis nach Glückstadt und zurück.</p>
<b>BLAUES BAND DER ALSTER</b>	<p>An einem Kalendertag zwischen Sonnenaufgang und Sonnenuntergang mindestens einen „Marathon“ auf der Alster gepaddelt zu sein.</p>

## WETTBEWERBE VOM HKV

<b>NEPTUN</b>	<p>Wird als <b>Vereinspreis</b> bei den Ehrungen dem Verein überreicht, dessen erwachsene Bewerber_innen, die höchste Punktzahl im Durchschnitt erreichen.</p> <ul style="list-style-type: none"> <li>• Je erstmalig erreichtes Wanderfahrtenabzeichen in Bronze/Silber oder Gold 5 Punkte</li> <li>• Je Fahrtentag ab 15 km 1 Punkt</li> <li>• Je Verbandsfahrt/Gemeinschaftsfahrt 1 Punkt</li> <li>• Je 50 km 1 Punkt</li> </ul>
<b>KÄPT'N BARTH</b>	<p>Vom ACC gestifteter Preis in Gedenken an seinen Mitgründer Käpt'n Barth. Die Paddlerin bzw. der Paddler mit den meisten Punkten in Hamburg erhält den „Wanderpokal“.</p> <ul style="list-style-type: none"> <li>• Je Fahrtentag ab 15 km 1 Punkt</li> <li>• Je Verbandsfahrt/Gemeinschaftsfahrt 1 Punkt</li> <li>• Je Tag für Fahrtenleitungstätigkeit 3 Punkte</li> <li>• Je 50 km 1 Punkt</li> </ul>

# AUSWERTUNG DKV-FAHRTENBUCH

Das Paddeljahr beginnt am 1. Oktober und endet mit dem 30. September.

Auf einer neuen Seite im Papier-Fahrtenbuch nehme bitte die Zusammenfassung des Paddeljahres vor:

Kilometer	Ermittle die Gesamtkilometer des Paddeljahres. Gesperrte Flüsse zählen nicht mit.
Fahrtentage	Addiere die Fahrtentage: ab 15 km/Tag, bei Gepäckfahrten mit wechselndem Quartier auch Tage unter 15 km Wildwasserfahrtentage (mit WW kennzeichnen!) zählen auch < 15 km. Markiere Fahrtentage fortlaufend mit Bleistift: ①, ②, ③ usw.
Fahrtenleitung	Ermittle die Anzahl der Fahrtenleitungs-Tage; mind. 6 Personen; Ruhetage zählen; Einladung rechtzeitig veröffentlicht im Rundschreiben, per Aushang etc.
Clubfahrt	Anzahl der ACC-Clubfahrtentage, markiere diese in grüner Farbe mit einem <b>C1, C2, C3</b> usw.
Mannschaftsboot	Anzahl der Tage auf ACC-Clubfahrt im Mannschaftsboot addieren, markiere diese in blauer Farbe mit einem <b>M1, M2, M3</b> usw.
Verbandsfahrt	Anzahl der Verbandsfahrten (mehrtägige Fahrten gelten trotzdem als <u>eine</u> Verbandsfahrt) laut Sportprogramm des DKV, markiere diese in roter Farbe mit einem <b>V1, V2, V3</b> usw.
Trainings	Technik-/Sicherheits-Trainings und Kurs-Termine markieren: <b>T1, T2, T3</b>
Bronze-WFA	Wievielte Bewerbung um des DKV-Wanderfahrerabzeichens (Bronze)
Gold-WFA	Welche Sonderstufe Gold wird erreicht?

Folgender Zusatz ist hinzuzufügen: „Ich bitte um Bestätigung.“

Bei einer Bewerbung um das WFA Bronze bitte stattdessen folgenden Satz ergänzen: „Ich bewerbe mich für das Wanderfahrerabzeichen Bronze zum X. Mal“

Alles ist mit Datum und Unterschrift zu versehen. Die **Datenschutzerklärung** vorne im Fahrtenbuch muss unterschrieben sein. Ansonsten kann eine Auswertung nicht erfolgen. Eine Veröffentlichung mit den Gesamt-Ergebnissen erscheint im Jahresbericht des ACC.

# CHECKLISTE FÜR TAGESTOUR

Je nach Jahreszeit, Wetterlage, Gewässerart, Wassertemperatur, Wassertiefe und Kentergefahr ist die Ausrüstung entsprechend anzupassen. Das Boot ist entsprechend der Gewässerart zu wählen (z.B. kürzeres Fluss-Wanderboot, längeres Tourenkajak, Seekajak).

- ☐ Wasserdichter Sack (kompletter Satz Bekleidung inkl. Anorak/Regenjacke, Mütze, Handtuch)
- ☐ Regenjacke, Anorak oder Paddeljacke (an Deck)
- ☐ Schwimmweste mit Signalpfeife (Großgewässer oder Ströme, Pflicht ab Wassertemperatur < 15°C)
- ☐ Handschuhe/Paddelpfötchen (kalte Jahreszeit)
- ☐ Mütze, Cap und/oder Regenhut
- ☐ Wasserfeste Schuhe
- ☐ Paddel und Paddelsicherung (Küste, Großgewässer und Ströme)
- ☐ Leine (zum Treideln, Festmachen u.a.)
- ☐ Getränke / evtl. etwas Heißes zum Trinken
- ☐ Proviant
- ☐ Sitzkissen, Picknickdecke o.ä.
- ☐ Sonnenschutz (Sonnenbrille mit Brillenband, Sonnencreme)
- ☐ Beleuchtung oder wasserdichte Taschenlampe (Tagesluke)
- ☐ Toilettenpapier, Gassibeutel und K-Schäufelchen
- ☐ Erste-Hilfe-Set (wasserdicht verpackt)
- ☐ Persönliche Medikamente und Einnahmeplan (evtl. Information an die Fahrtenleitung oder einen Mitpaddler)
- ☐ Reparaturset (Klebeband, Multi-Tool, ...)
- ☐ Leichte Funktions-Sportbekleidung bzw. der Wassertemperatur angepasste Paddelbekleidung (Neopren-Longjohn, Trockenanzug o.ä., Neo-Haube)
- ☐ DKV-Ausweis
- ☐ Boot beschriftet mit Namen, Vereinsname und DKV-Aufkleber
- ☐ Fahrtenbuch bei Verbandsfahrten
- ☐ Bootswagen / Tragegurte

Bei **Kleinflussfahrten** mit Strömung ist aus Sicherheitsgründen auf die Paddelsicherung zu verzichten. Ebenso kann es hier sinnvoll sein, die Steueranlage vorübergehend abzubauen, um diese nicht zu beschädigen. Auch Treidelleinen und Bootswagen sind in den Gepäckluken zu verstauen und nur bei Bedarf herauszuholen. Bedenke: Unpassende Ausrüstung gefährdet auch die Mitpaddelnden.

## ACC-VEREINSBOOTE IM BOOTSPPOOL - AUSWAHL -

In unserem Bootspool in Schuppen VII liegen die Einer-Kajaks, die jedem Mitglied zur Verfügung stehen. Die Zweier und die Kanadier werden im Außenbereich gelagert. Nach Nutzung sind die Boote sauber und trocken zurückzulegen.

Name	Typ	Maße	Paddler kg	Sonstiges
<b>Lilliput</b>	Prijon Seayak <b>Junior</b> pro	383x56	35-55	Gelb, HTP, Cockpit 44x81, 18 kg, geschottet,
<b>Gerdau Stederau Hardau</b>	Prijon Capri, K1	367x62	50-80	Rot, HTP, Cockpit 45x92 cm, 20 kg, mit Auftriebskörper
<b>Sambesi</b>	Prijon Dayliner S	380x61	50-70	Blau, HTP, Cockpit 45x92 cm, 22 kg, geschottet
<b>Este</b>	Roock-Schmidt, Wanderboot K1 430	430x60	70-80	Blau, Cockpit 41x83 cm, mit Auftriebskörper, wenig, Fluss-Wanderboot
<b>Jeetzel</b>	Prijon Yukon Expedition, K1	440x61	75-110	Rot, HTP, 48x93 cm, 2 Luken, Tourenboot
<b>Coccinella</b>	Prijon Calabria, K1	448x64	75-110	Rot, HTP, Cockpit 45x92 cm, geschottet, Steuer, Tourenboot
<b>Sommen</b>	Prijon Seayak Classic	490x58	68-90	Gelb, PE, 27 kg, Steuer, geschottet
<b>Itaipu</b>	Prijon Seayak Classic	490x58	68-90	Grau, PE, 27 kg, Steuer, geschottet
<b>Backbord</b>	P&H Capella, 160 K1	491x56	50-105	Orange, PE, 23 kg, Steuer, 43x80 cm, geschottet, Kompass, Pumpe
<b>Feuerschiff</b>	Prijon Marlin	518x58	70-90	Rot, 27 kg, Cockpit 45x88 cm, Steuer, geschottet
<b>Nette</b>	Old Town Penobscot 17, C4	520x89	(max. 544 kg)	Rot, 29 kg, wenig
<b>Ruska</b>	Indian Canoe, C4	530x90		Rot
<b>Frosch</b>	Prijon Excursion, K2	530x70	(max. 260 kg)	Grün, PE, 37 kg, Steuer, 45x92 cm, 2 Luken

Weitere Boote der **KFS** dürfen außerhalb der Trainingszeiten der Schulen (siehe Aushang) von ACC-Mitgliedern genutzt werden. Die Nutzung der Groß-Kanadier (6er und 10er) muss über Uschi angemeldet werden. Das Steuern der Zehner will gelernt sein!

## ACC-VEREINSBOOTE IN DER REMISE - AUSWAHL -

In unserer Remise in Schuppen VIII liegen die Einer-Kajaks und Zweier-Kajaks, die jedem Mitglied bei den gemeinsamen Trainings, besondere Trainingsvorhaben oder zu Clubfahrten zur Verfügung stehen. Kurz gesagt, es sind empfindlichere, anspruchsvollere, kippeligere und teurere Boote.

Name	Typ	Maße	Paddler kg	Sonstiges
<b>„Nelo“</b>	Nelo Waterman K II	670x60		Gelb, Sitzluke 49x73, Steuerfinne, geschottet, → Langstrecken!
<b>Piri Piri</b>	Nelo Waterman K II, Touring			Rot, → Langstrecken!
<b>„Yukon I“ „Yukon II“</b>	Prijon Yukon Tour	440x60	50-110	Blau, PE, ungeschottet, 22 kg, Sitzluke 45x92, → Kleinfluss!
<b>Hummel</b>	Prijon Seayak HV520	518x58	80-120	Gelb, PE, 28 kg, Sitzluke 45x92, geschottet, Steueranlage
<b>Wümme, Aller, Elbe, Schwentine</b>	Roock Schmidt Wanderboot	430x60		GFK, Sitzluke 41x83, ungeschottet, → Kleinfluss, Kanukurs
<b>Libelle</b>	Prijon Seayak LV 500	500x55	50-75	Gelb, PE, 26 kg, Sitzluke 45x92, Steueranlage, geschottet
<b>Nautilus</b>	Lettmann Artic Expedition	525x58	60-120	Schwarz-grau-grün, GFK, 28 kg, Sitzluke 47x83, Steueranlage, geschottet
	Lettmann Streamliner S	520x52		20 kg, Sitzluke 51x96, Steuer, geschottet
<b>Steuerbord</b>	P&H Capella 167	505x57	62-120	Gelb, 25 kg, Sitzluke 43x80, geschottet, Kompass
<b>Galateia</b>	Habel, Pietsch & Hansen	530x63		GFK, Hellblau, ungeschottet
<b>„Mulan“</b>	P&H Capella 166	505		GFK, Rot, abgeschottet, Skeg
<b>Silberpfeil C2</b>	Wenonah, Minnesota II	565x89		Silber, Schuppen VI, sehr leicht und empfindlich!
<b>Sprotte</b>	KSK Twee Eski, K2	630x65		Rot, Steueranlage, geschottet

Möchte jemand ein Boot aus der Remise außerhalb der Trainingszeiten oder Clubfahrten ausleihen, kann dieses nach Absprache per Mail mit den Bootspoolbeauftragten oder der Wanderwartin erfolgen.

Nach Nutzung sind die Boote sauber und trocken zurückzulegen.



# FACHBEGRIFFE AM KAJAK

Tipps von erfahrenen Paddlern können dann hilfreich sein, wenn man auch versteht, was gemeint ist.

## Situationen:

**A:** Ein Kajak soll getragen werden: „*Fass bitte nicht am **Toggel** an!*“ Fragt gerne mal nach dem Warum.

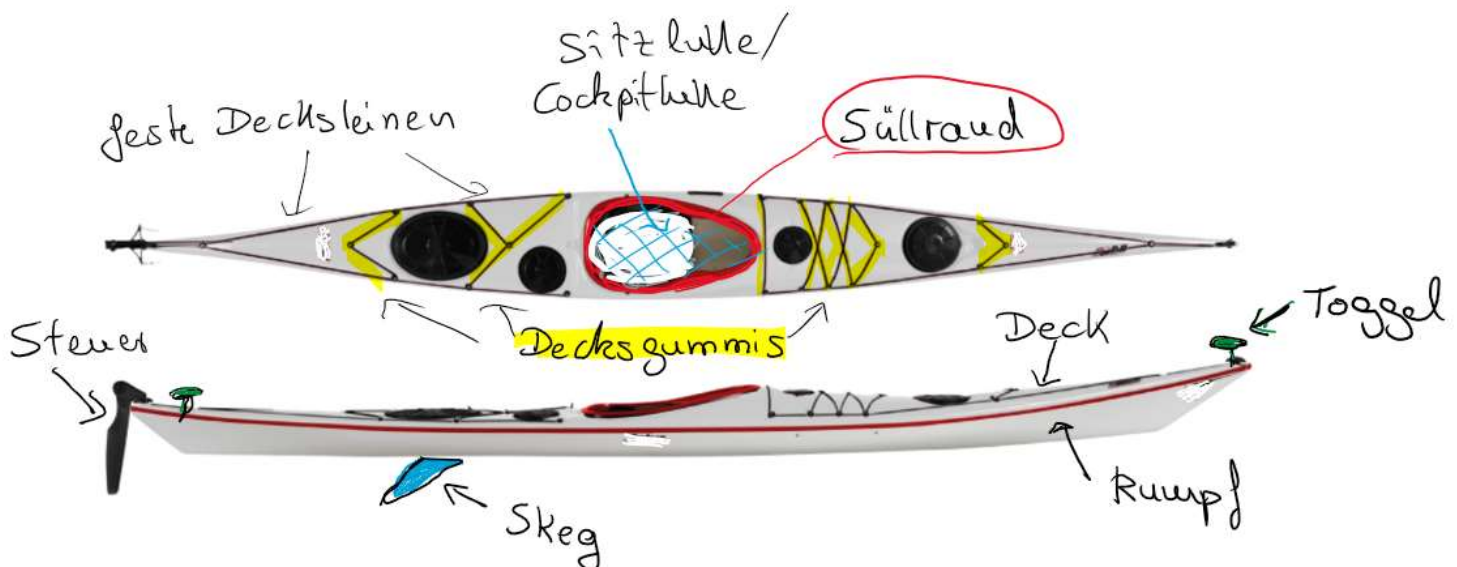
**B:** Bei Wiedereinstiegsübungen: „*Halte Dich an den Decksleinen fest und hänge Dich langsam zum **Bug**!*“ Dann ist es gut zu wissen, dass der Bug vorne ist.

**C:** Ein Paddler will aus dem Boot am Steg aussteigen: „*Stütz Dich nicht am seitlichen **Süllrand** ab, nur mittig vorne oder mittig hinten!*“

**D:** Der Wasserstand wird zunehmend flacher, es sind Steine im Wasser: „*Dein **Skeg** ist noch draußen!*“ oder alternativ „*Zieh Dein **Steuer** hoch!*“.

**E:** Es soll auf eine Clubfahrt gehen. Ein Kajak wurde bereits ausgesucht. Jetzt fehlt noch das Zubehör. „*Hast Du schon die passende **Spritzdecke/Spritzschürze** und einen **Lukendeckel** gefunden?*“

**F:** Es wird eine Pause auf dem Wasser gemacht. „*Könntest Du aus meiner **Tagesluke** meine Verpflegung herausholen? Ich komme so schlecht dran.*“ Die Tagesluke ist die kleine Luke direkt hinter dem Sitz.



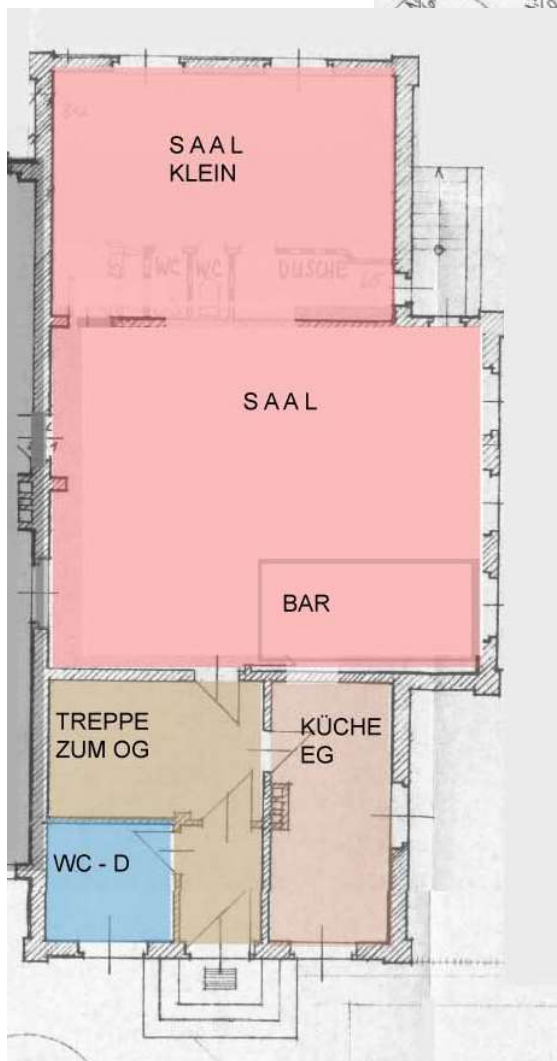
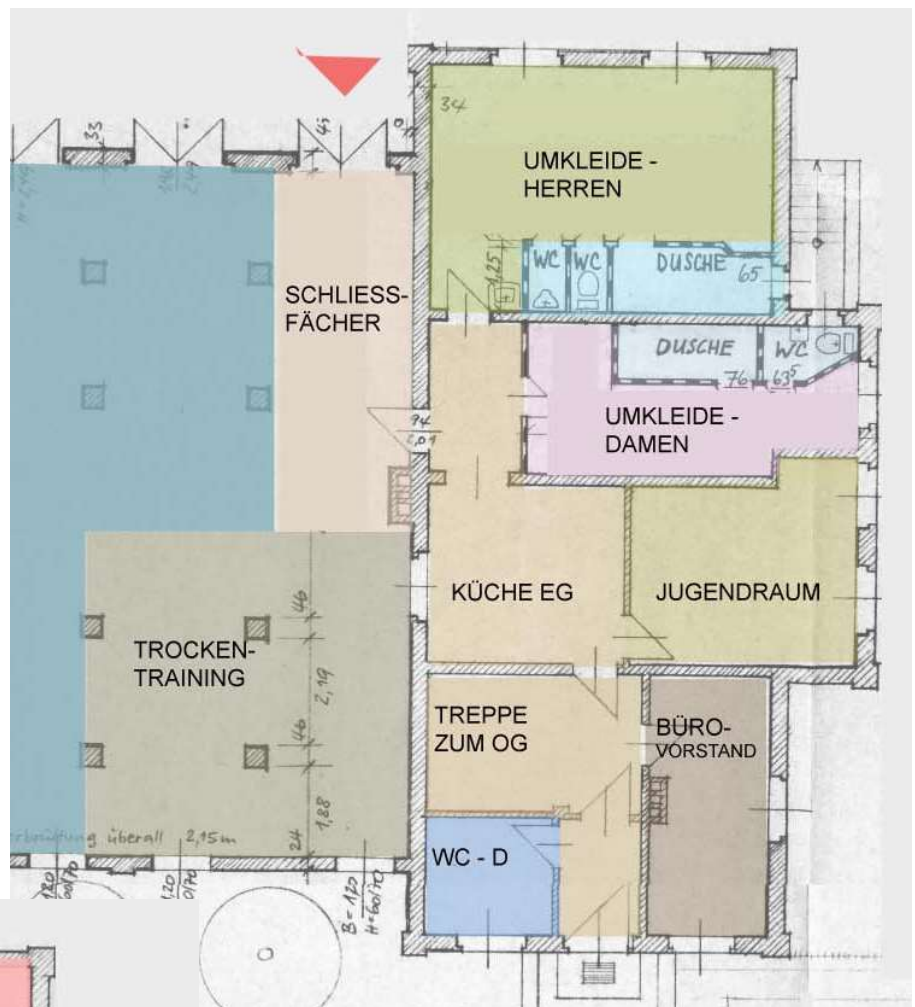
# Wo IST WAS IM ACC?

## ERDGESCHOSS:

### IM KELLER:

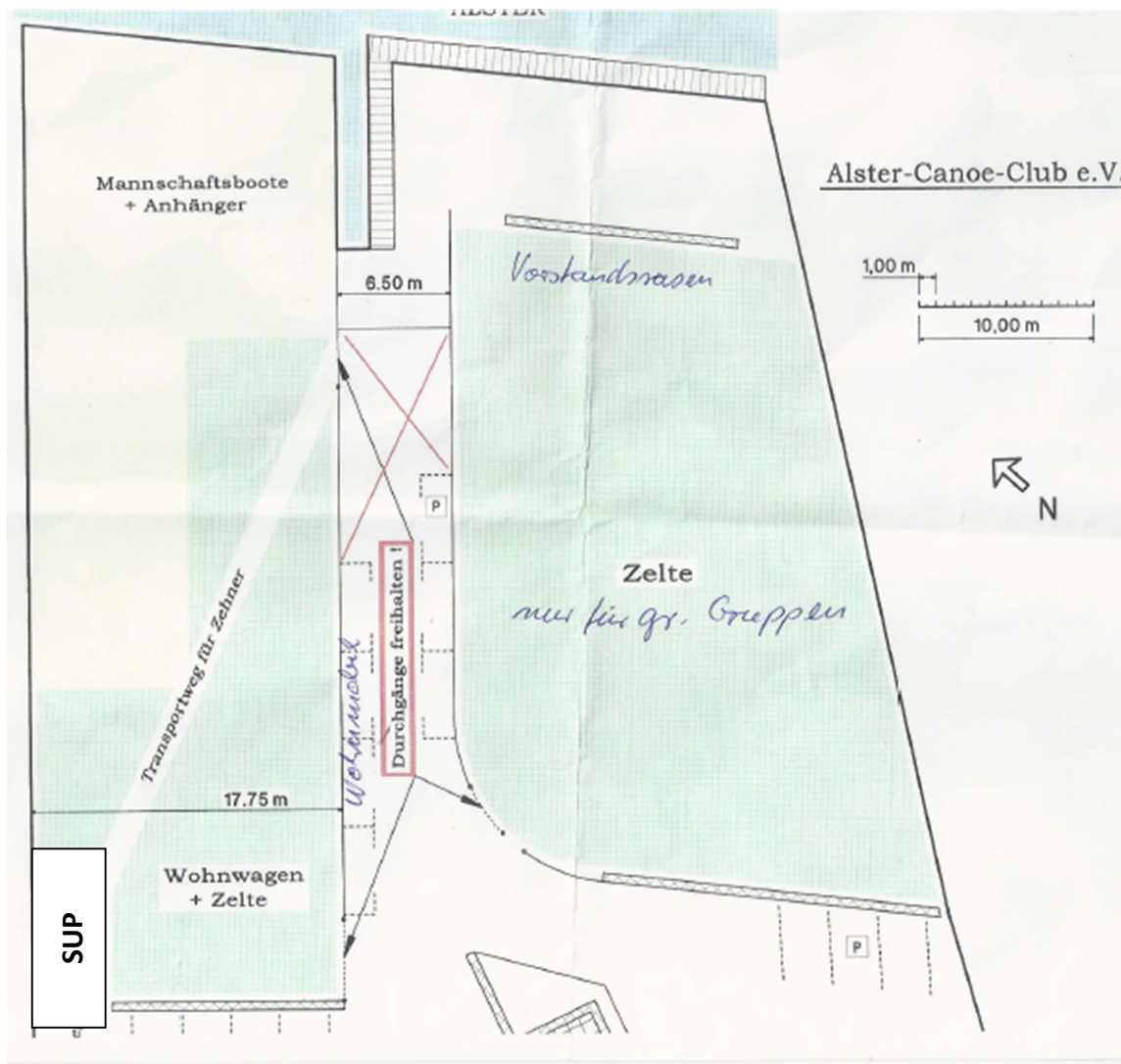
- Getränke etc.
- Werkstatt
- Heizung

## OBERGESCHOSS:



**DACHBODEN:** allerlei Zeugs

## UND WIE WIRD DAS AUßENGELÄNDE GENUTZT?



← Grillkohle

Zehner und private Boote	ACC Boots pool Canadier
Wildwasser	
Schuppen XI	
Schuppen X	
Polo	

ACC Boots-pool Kajaks	Schuppen VI	Schuppen V	Renn-boote	Schuppen III	Schuppen II	Zugang zum Clubhaus
Remise ACC-Clubboote					Ergo-Raum	Kraft-raum

## MEINE GEPADDELTEN GEWÄSSER VON A-Z

<b>A</b>	
<b>B</b>	
<b>C</b>	
<b>D</b>	
<b>E</b>	
<b>F</b>	
<b>G</b>	
<b>H</b>	
<b>I</b>	
<b>J</b>	
<b>K</b>	
<b>L</b>	
<b>M</b>	

<b>N</b>	
<b>O</b>	
<b>P</b>	
<b>Q</b>	
<b>R</b>	
<b>S</b>	
<b>T</b>	
<b>U</b>	
<b>V</b>	
<b>W</b>	
<b>X</b>	
<b>Y</b>	
<b>Z</b>	

# ACC-FAHRTENLEITUNGS-CHECK

Jedes ACC-Mitglied kann sich grundsätzlich als Fahrtenleitung für den ACC ehrenamtlich betätigen und damit den Clubdienst auf diese Weise leisten. Kontaktiere die Wanderwartin, wenn Du eine Idee für eine tolle Clubfahrt hast. Es gibt allerdings auch die Möglichkeit eine DKV-Fahrtenleitungs-Lizenz zu erwerben. Die Kosten hierfür können erstattet werden.

Du hast Dir eine schöne Tour ausgesucht? Diese Fahrtenleitungs-Checkliste gibt Dir eine Vorstellung über die Grobplanung einer Tour. Falls Du langfristig die Tour planst, empfiehlt es sich zur Jahresplanung im Januar in den ACC zu kommen. Auf einer angemeldeten Club-Fahrt genießen die Teilnehmenden Versicherungsschutz im Rahmen der Sportversicherung.

- ☐ Gewässer ausgewählt (zur Planung hilfreich: Tourenatlas, DKV-Kanuführer, Befahrungsbeschränkungen auf [www.kanu.de](http://www.kanu.de))
- ☐ Werbung, z.B. Kurzbeschreibung der Tour per Aushang im Clubhaus mit Anmeldeliste / Ausschreibung im Rundschreiben
- ☐ Austausch E-Mail-Adressen und Mobiltelefonnummern
- ☐ Fahrtenbesprechung im ACC oder Information per Mail an Paddler (Treffpunkt, Startzeit, Fotos, Fahrgemeinschaften, besondere Ausrüstung, z.B. Bootswagen, Pause mit Einkehrmöglichkeit, Erste-Hilfe-Pack, Ersatzpaddel, ...)
- ☐ Wer schreibt den Fahrtenbericht für das Rundschreiben?

## Evtl. ist noch zu erledigen:

- ☐ Bei Verbandsfahrt: Anmeldung beim ausrichtenden Kanuverein
- ☐ Unterkunft reservieren (z.B. DKV-Kanustation)
- ☐ ACC-Bus und/oder Anhänger im Online-Kalender reservieren → per Wanderwart / dito Papiere und Schlüssel
- ☐ Ggfs. Boote aus der Remise reservieren (Spanngurte zur Befestigung befinden sich in der Remise im Schrank, Code erfragen!)
- ☐ Fahrtenbuch führen, Bus volltanken und Bus-Abrechnung mit Teilnehmenden durchführen

## MEINE FAHRTENLEITUNGEN

Datum	Gewässer	Teilnehmende, km, Wetter etc.

# WHO IS WHO IM ACC

*Interessiert am Ehrenamt?*

## GESETZLICHER VORSTAND

1. Vorsitzende:r	Frank Niß
2. Vorsitzende:r	Henning Lüssow
Schatzmeister:in	Susanne Prokof

## WEITERE VORSTANDSMITGLIEDER

Käpt'n / Wanderwart:in	Heike Harder
1. Jugendwart:in	Susan Sommerfeld
2. Jugendwart:in	Jennifer Niß
Sportwart:in	Arne Stiller
Polowart:in	Robert Meißner
Wildwasserwart:in	Jörg Bollensen
Pressewart:in	Kay Ingwersen
Schriftwart:in	Brigitte Brüning
Bootshauswart:in	Jürgen Lüttjohann
Drachenboot-Wart:in	Thorsten Klehm (Susann Ebbeke)

## ERWEITERTER VORSTAND

Ältestenrat	Hans-Jörg Otto, Uwe Schönfeld, Udo Beier
Stellvertreter:in Ältestenrat	Hans Beyer, Matthias Winkler, Rainer Boda

## WEITERE GEWÄHLTE FUNKTIONEN

Kassenprüfung	Anja Klehm, Wiebke Retzlaff, Ralf Harder (Stellvertreter)
Wahlausschuss	Thorsten Sprunk, Christoph Baasch

## BEAUFTRAGTE

Archiv	Katrin Coelius
Bootsplätze	Udo Beier
Bootspool (Schuppen 7)	Klaus Collienue
Clubraum, Zehner-Ausleihe	Uschi Beyer
Datenschutz	Niels Schade
Elektrik	Jens Nissen
Club-Bekleidung, Elektronisches Fahrtenbuch	Mirco Behr



Ergo-Raum	Susanne Prokof
Drachenbootvermietung	Jörg Beyer
Gegen sexualisierte Gewalt	, Jennifer Niß bis 4/21
Getränke	Thomas Ohff
Homepage	Jörg Reimer
Kanustation	Claudia Weidemann, Angela Nitschkowski
Protokoll	Jörg Reimer
Remise	Frank Petereit
Rennboote/Kraftraum	Lars Schwartz
Rundschreiben	Kay Ingwersen, Tonie Lenz
Schulen	Hilger Strauß
Transponder (Schlüssel)	Katrin Coelius, Nils Rudolph
Versicherungen	Daniel Chappuzeau

#### **WEITERE FLEIßIGE HELFER IM ACC**

Fahrzeuge, TÜV	Detlef Cruse
Garten-Paten	Ute Buttgereit, Barbara + Herrmann Scheile, Elena Stammbach u.a.
Kanu-Kurse	Christina Niß, Katrin Coelius
Kentertraining	Jörg Bollensen
Paddel-Paten für Einsteiger	António dos Santos Romeira (18-27 J.), Inken Reimer / Moritz Koch (28-37 J.), Frank Denz (38-47 J.), Ronny Lieckfeldt / Philipp Chappuzeau (48-57 J.), Stefan Zander (58-67 J.)
Rundschreiben	Kay Ingwersen
Schnupperpaddeln	Roland Erbach, Immo Rosbeck
Sicherheits-Training	Anke Evers, Ralf Harder
Technik-Training	Katrin Coelius, Christina Niß
Trainingsgruppen	<i>Siehe Aushang</i>
Web-Redaktion	Jörg Reimer, Peer Müller-Landré, Michael Steinl, Jürgen Waszkewitz

***Und welche Aufgabe kannst Du wahrnehmen? .....***

.....

# WISSENSWERTES ÜBER DEN ACC AUF DER HOMEPAGE

Siehe auf unserer ACC-Homepage im Allgemeinen Mitgliederbereich oder unter Wandersport nach, dort findest Du Wissenswertes und weiterführende Links.

<b>A</b>	ACC- und DKV-Ausweis, An- und Abpaddeln
<b>B</b>	Boote: Bootspool und Remise, ACC-Club-Bus und Anhänger-Nutzung, Blaues Band der Alster, Bootspool-Ordnung, Berichte und Bilder
<b>C</b>	Club-Abend, Club-Bekleidung, Club-Dienste
<b>D</b>	DKV
<b>E</b>	Elbe: Tide, Schleusen und Blaues Band der Elbe; Ente und Erpel, EPP I, II, III
<b>F</b>	Fahrtenbuch, Fahrtenleiter-Check, erweitertes Führungszeugnis, Jahres-Fahrtenprogramm
<b>G</b>	Gewässer-Arten, Getränke-Kühlschrank, Grillen im ACC
<b>H</b>	Herbstfest
<b>I</b>	
<b>J</b>	Jahres-Veranstaltungsplan; Jahresbericht
<b>K</b>	Kajaks, Kanadier: Kennzeichnung, Küstenkanuwandern; Kontaktliste, Kanustation, Kentermeister/in
<b>L</b>	
<b>M</b>	Monats-Kalender
<b>N</b>	Newsletter-Abos
<b>O</b>	Ökologiekurs DKV
<b>P</b>	Paddelbär_in
<b>Q</b>	
<b>R</b>	Remise (mit noch mehr Booten), Rundschreiben älterer Jahrgänge zum Download, Richtlinien
<b>S</b>	Schließberechtigungen, Sicherheitskurs DKV, Satzung
<b>T</b>	Technik-Training, Termine
<b>U</b>	Übernachtung DKV-Kanustation
<b>V</b>	Verbandsfahrten DKV, Vereinsfahrtenbuch, Versicherungen, Vorstand und Beauftragte
<b>W</b>	Wanderfahrerabzeichen DKV, Wanderwart/Käpt'n
<b>Z</b>	Zehner-Kanadier, Zelten in der Kanustation des ACC

## Eigene Notizen



SCHAU MAL VORBEI!

[www.alster-canoe-club.de](http://www.alster-canoe-club.de)

Stand: Januar 2022

Feedback zu dieser Broschüre gerne per Mail oder auch persönlich:

Heike Harder

Wanderwart@alster-canoe-club.de